

RELATÓRIO DE SUSTENTABILIDADE 2019-2020



·G·R·U·P·O·
SABARÁ

SUMÁRIO

COMO USAR ESTE DOCUMENTO

MENU
Navegue pelo menu lateral para os capítulos de seu interesse

**← →
SETAS**
Navegue página a página por meio das setas no canto inferior direito

**🏠
HOME**
Clique neste ícone para retornar ao sumário

**🖨️
IMPRESSÃO**
Utilize este atalho para imprimir o conteúdo do PDF

03 Palavra dos sócios

05 Sobre o relatório
Matriz de materialidade

07 Nossa Sabará
Cadeia de fornecedores
Gestão da sustentabilidade

22 Nossa governança
Estrutura de governança
Conduta ética
Gestão de riscos

32 Ambiental
Gestão da mudança
Recursos hídricos
Biodiversidade
Mudanças climáticas

42 Social
Nossos colaboradores
Nossos clientes
Sociedade

59 Sumário de
conteúdo da GRI

PALAVRA DOS SÓCIOS

Este é um ano especial para o Grupo Sabará, pois completaremos 65 anos de história e, em um momento de reflexão, vemos diversas situações de batalhas, conquistas e alegrias. Somos uma empresa familiar que nasceu das mãos de nosso pai, Ubirajara Sabará, com o objetivo de distribuir produtos químicos. Atualmente nos encontramos diversificados, firmes e líderes nos mercados em que atuamos, na busca contínua por um desenvolvimento sustentável que agregue valor não só para nossos principais *stakeholders* – parceiros comerciais e colaboradores –, como para a sociedade e nosso querido e único planeta.

No último relatório da Sabará, lançado em 2016, mencionamos a busca por uma composição que permitisse o contínuo crescimento e a evolução de nossas atividades. Hoje, em 2021, por ocasião do lançamento de nosso sexto Relatório de Sustentabilidade, a despeito de todos os percalços pandêmicos pelos quais todos tivemos que passar, podemos atestar que o planejamento e os esforços realizados têm frutificado – e muito – em todas as nossas unidades de negócio.

A começar pela **Sabará Químicos e Ingredientes**, com seus produtos e soluções inovadoras para o tratamento de água. A empresa atuou prontamente no auxílio à sociedade civil para o combate à pandemia de Covid-19, inclusive com ações em parceria com nossos clientes.

A **Concepta Ingredients** continua a conectar a sociobiodiversidade aos consumidores globais com a oferta de ingredientes que valorizam a nossa biodiversidade. Nesse portfólio, merecem destaque desde os seus tradicionais corantes e açúcares até sua recém-lançada linha “*Plant Based*” de ingredientes orgânicos saudáveis e inovadores.

Nossa controlada **Beraca Ingredientes Naturais** vem dando um show de inovação ao apresentar, por exemplo, o Beracare CBA, um *blend* balanceado de compostos de frutas, resinas e castanhas de origem amazônica, como uma alternativa legal e segura ao óleo de canabidiol para uso cosmético.



Para nós, **sustentabilidade** é uma **premissa de negócios**, e não apenas uma abordagem de gestão



A **BioE**, por sua vez, mostrou também inovação e pioneirismo com a inauguração da nossa planta de clorito de sódio em Santa Bárbara d'Oeste (SP), a única desse tipo na América Latina e pensada, desde a sua concepção, para ser 100% sustentável. Parte dos recursos para esse grande feito foi obtida com a primeira emissão de Green Bonds do setor químico latino-americano, em 2019.

Temos orgulho de dizer que estamos entre os pioneiros no trabalho com a sustentabilidade dentro do Brasil. Desde 2007 somos signatários do Pacto Global, da Organizações das Nações Unidas (ONU), e utilizamos essas diretrizes como importante alavanca na busca pelos melhores padrões e melhorias em nossa agenda sustentável. Para nós, sustentabilidade é uma premissa de negócios, e não apenas uma abordagem de gestão.

Há mais de 20 anos, enfrentamos o desafio de trabalhar com produtos não madeireiros do bioma Amazônia, consolidando, atualmente, negócios em mais de 40 países. Valorizamos a biodiversidade brasileira no portfólio da Concepta e da Beraca. Nos negócios químicos, atendemos principalmente atividades de tratamento de água, contribuindo para a disponibilização de água de qualidade tanto no saneamento de municípios quanto em atividades industriais.

Em 2020, também fomos pioneiros no país ao nos tornar a primeira empresa brasileira a ter metas de emissões de gases de efeito estufa (GEE) baseadas na ciência, reconhecidas pelo Science Based Targets Initiative (SBTi). Isso significa que nossa ambição de reduzir 30% de nossas emissões absolutas de GEE até 2030 está cientificamente alinhada ao propósito global de evitar o aquecimento da temperatura média do planeta em até 2 °C.

Enfim, sabemos que não existe perfeição na jornada pela sustentabilidade. A intenção deste relatório é compartilhar de forma transparente esse caminho que temos percorrido, apontar de maneira clara a direção para a qual caminhamos e pontuar nossos erros, dificuldades, acertos e conquistas. Nosso intuito é continuamente fazer parte de uma cadeia global virtuosa em prol do desenvolvimento sustentável, gerando propósito e buscando entregar sempre algo mais positivo para nossas futuras gerações.

Esperamos que tenham uma boa leitura.

**Marco Antônio Matioli Sabará e
Ulisses Matioli Sabará**
Sócios-Presidentes do Grupo Sabará



SOBRE O RELATÓRIO

Este Relatório de Sustentabilidade marca um novo momento na prestação de contas do Grupo Sabará sobre sua atuação em prol do desenvolvimento sustentável. Trata-se do primeiro documento desse tipo que divulgamos desde 2016, quando lançamos nosso último relatório, referente ao triênio 2013-2015. Esta publicação abrange dados do último biênio (2019 e 2020) referentes aos impactos econômicos, sociais e ambientais do Grupo e suas unidades de negócios 100% controladas (Sabará Químicos e Ingredientes, BioE e Concepta Ingredients). A partir de agora, nosso Relatório será elaborado e divulgado a cada dois anos.

A Beraca não faz parte do escopo deste documento, uma vez que a empresa é controlada em conjunto com a Clariant, que detém 30% de seu capital. Informações sobre a gestão de sustentabilidade da Beraca

podem ser consultadas em seu próprio Relatório de Sustentabilidade, **disponível em seu site institucional.**

Este relatório foi preparado em conformidade com as Normas GRI: opção Essencial. As informações foram aprovadas pela alta liderança do Grupo, porém não foram submetidas a auditoria independente. A verificação externa é uma prática que adotamos apenas para as Demonstrações Financeiras, que abrangem, além do escopo deste Relatório, os resultados de nossa participação na Beraca. Nenhum dado foi reapresentado.

Nossa equipe está disponível para qualquer dúvida ou contribuição de nossos *stakeholders*. Para conversar conosco sobre este Relatório ou alguma temática de sustentabilidade corporativa, entre em contato pelo e-mail sustentabilidade@gruposabara.com.

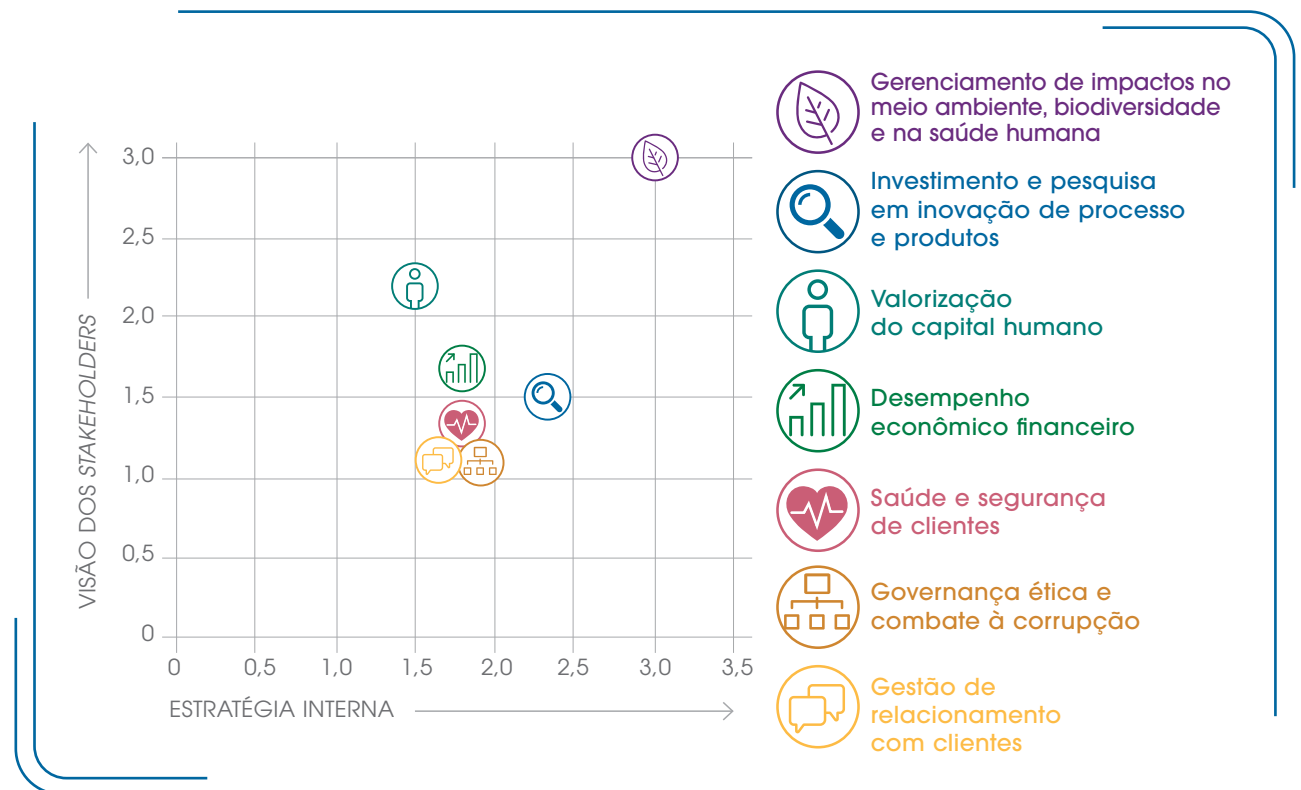


Matriz de materialidade

Em 2020, conduzimos um processo de revisão da materialidade do Grupo Sabará a fim de nortear este Relatório pelas demandas e interesses de nossos *stakeholders* e refletir em sua elaboração os desafios atuais do contexto da sustentabilidade. Considerando a relevância de cada um dos nossos públicos em nosso modelo de negócios, a maturidade de nosso relacionamento com eles e os canais de comunicação disponíveis para cada *stakeholder*, identificamos uma lista de seis públicos a ser engajados no processo de materialidade: alta liderança; colaboradores; fornecedores de matéria-prima, bens e serviços; clientes públicos e privados; organizações não governamentais (ONGs) apoiadas; e associações e sindicatos.

Para a alta liderança, realizamos entrevistas individuais qualitativas. Já os demais *stakeholders* foram convidados a participar de uma pesquisa on-line quantitativa, para a qual obtivemos 135 respostas, sendo: 111 colaboradores; 18 fornecedores; 3 clientes; 1 representante de ONG; e 2 identificados como "outro". Também realizamos três entrevistas individuais qualitativas com públicos externos – uma com ONG, uma com cliente e uma com associação setorial –, que contribuíram para a consolidação e análise dos dados.

Como resultado, identificamos sete temas materiais, que direcionaram o conteúdo deste Relatório e serão aprofundados nos próximos anos em nossa gestão de sustentabilidade. São eles: Gerenciamento de impactos no meio ambiente, biodiversidade e na saúde humana; Investimento e pesquisa em inovação de processo e produtos; Valorização do capital humano; Desempenho econômico-financeiro; Saúde e segurança de clientes; Governança ética e combate à corrupção; e Gestão de relacionamento com clientes.





CONCEPTA
ingredients



SABARÁ
QUÍMICOS E INGREDIENTES



BioE

NOSSA
SABARÁ

NOSSA SABARÁ

O Grupo Sabará, prestes a completar 65 anos de história em 2021, é uma empresa 100% brasileira especializada em proporcionar aos clientes e à sociedade o que há de melhor em tecnologias sustentáveis para as mais variadas finalidades. Trilhamos nesse período uma trajetória de expansão e inovação, diversificando os negócios e ampliando a oferta de tecnologias, soluções e matérias-primas de alta performance para os mercados de tratamento de água, indústrias de alimentos e bebidas, nutrição e saúde animal e cosméticos.

Atualmente, estamos estruturados em quatro unidades de negócios: a Sabará Químicos e Ingredientes, a BioE, a Concepta Ingredients e a Beraca (controlada em conjunto com a Clariant). Considerando as três primeiras empresas – uma vez que a Beraca não faz parte do escopo deste Relatório (saiba mais na página 14) –, encerramos o ano de 2020 com 230 colaboradores, quatro plantas industriais, dois escritórios administrativos e um portfólio de mais de 300 produtos e serviços.

Avançamos em diversas frentes do nosso negócio, aliando **resultados econômicos** à **geração de valor** em nossas múltiplas relações



 BERACA

 CONCEPTA
ingredients

 SABARÁ
QUÍMICOS E INGREDIENTES

 BioE

Os resultados financeiros passam por auditoria independente da BDO Brasil, e as demonstrações financeiras das controladas são publicadas em jornal de grande circulação na sede das empresas e nos respectivos Diários Oficiais dos estados. Além disso, a Sabará Químicos, desde a sua primeira emissão da debênture Green Bond em 2019, apresenta as demonstrações financeiras auditadas na B3 e divulga dados relacionados ao desempenho econômico-financeiro em plataformas nacionais e internacionais de *rating*.

A solidez financeira do Grupo Sabará é impulsionada pelo crescimento estruturado das vendas líquidas, da ordem de 28% e 8%, respectivamente, em 2019 e 2020, combinado com medidas de austeridade que priorizaram o fortalecimento da posição de caixa. Avançamos em diversas frentes do nosso negócio, aliando resultados econômicos à geração de valor em nossas múltiplas relações. Atendemos cerca de 800 clientes, em mais de 40 diferentes segmentos de mercado, contemplando todos os estados brasileiros e mais de 40 países.

Água bem tratada

Em 2020, atingimos aproximadamente 46 milhões de pessoas*, contribuindo para o acesso a água de qualidade. Nossos produtos à base de cloro e dióxido de cloro foram usados para o tratamento adequado de 7,6 bilhões de litros de água diariamente. Esse volume equivale a mais de 3 mil piscinas olímpicas.

*Estimativa com base nos dados do Instituto Trata Brasil, considerando o consumo médio per capita de 165 litros por dia.



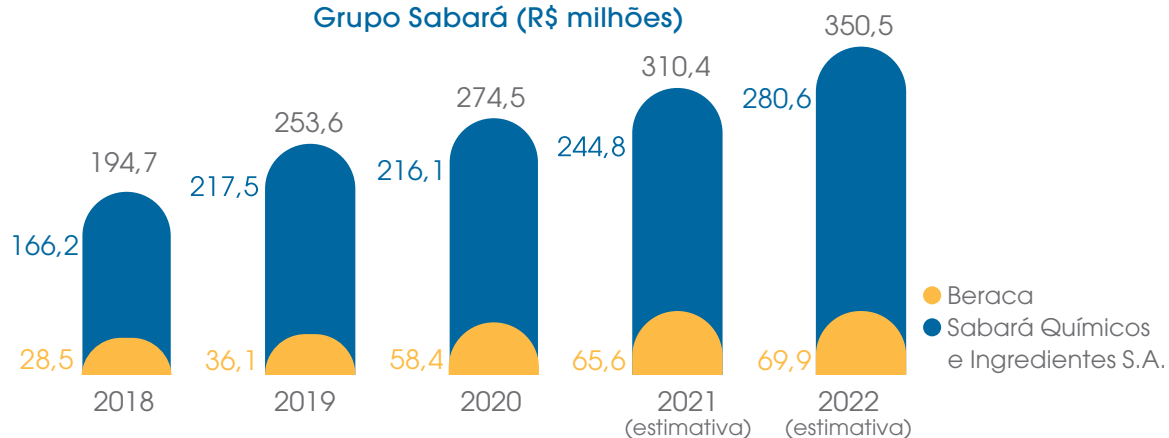
Atingimos um resultado histórico em 2020, alcançando o maior faturamento anual de nossos 64 anos, registrando a marca de R\$ 274,4 milhões, e o maior nível de rentabilidade da história do Grupo Sabará: 11% em 2019 e 21% em 2020. Destacamos nesse contexto o aumento da demanda por produtos e tecnologias sustentáveis no saneamento básico, o *scale-up* da nova fábrica de clorito de sódio em São Paulo e o forte tracionamento no mercado cosmético, em especialidades de ativos naturais da biodiversidade brasileira. A relação dívida x Ebitda atingiu o patamar de 1,3 vez em 2020, reduzindo fortemente o nível de 3,2 vezes obtido em 2019, reforçando a estratégia de desalavancagem e elevação da posição de caixa e preparando o Grupo para um novo e virtuoso ciclo de investimentos em produção e tecnologias sustentáveis para o desenvolvimento do nosso país.

Como pioneiros no setor químico ao emitirmos Green Bond em 2019, observamos um apetite crescente de investidores nos chamados Sustainability-Linked Bonds (SLB) ou Loans. O instrumento é uma opção de captação de recursos com rótulo de sustentabilidade para aqueles emissores que não desejam restringir sua alocação em projetos ou usos específicos, mas sim a metas ambientais, sociais ou de governança e em negócios com propósito, resilientes e perenes. Nossos esforços ao longo de nossa trajetória prepararam-nos para esse momento de convergência. Nossos investimentos em inovação tecnológica e disruptiva representaram cerca de 8,8% da receita líquida no último ano, enquanto ações relacionadas à nossa gestão de sustentabilidade atingiram uma representatividade de 3,2% da receita líquida. Esse perfil posiciona o Grupo de maneira diferenciada para a alocação de capital em métricas ESG, contribuindo para um impacto relevante e um futuro sustentável.

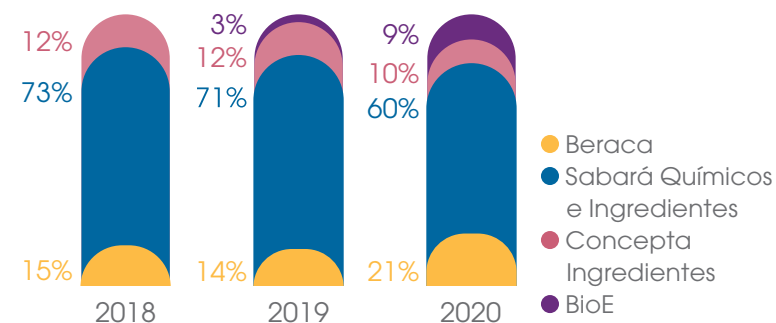
Atuação setorial

As principais entidades das quais fazemos parte são a Associação Brasileira dos Distribuidores de Produtos Químicos e Petroquímicos (Associquim), a Associação Brasileira da Indústria Química (Abiquim) e a Associação Brasileira da Indústria de Álcalis, Cloro e Derivados (Abiclor).

Faturamento do Grupo Sabará (R\$ milhões)



Composição do faturamento por unidade de negócios



Trajetória do Grupo Sabará



·G·R·U·P·O·
SABARÁ

Nossas origens

O nome Sabará tem origem no tupi-guarani "tesáberabusu", que significa "grandes olhos brilhantes" ou "pedra brilhante". A conexão inspirou nossa logomarca: representamos o índio brasileiro, símbolo do uso responsável da floresta e da riqueza nacional.

1956

Fundação da Sabará Indústria e Comércio Ltda., que atua na distribuição de produtos químicos

Década de 1960

A Sabará inicia a distribuição dos produtos da antiga Electrocloro e prospecta o mercado de tratamento de água em cidades

Década de 1970

A segunda geração da família assume a liderança dos negócios, após o falecimento do fundador Ubirajara Sabará

Década de 1980

Criação da Beraca Participações Ltda. e pioneirismo em aplicações industriais

Década de 1990

Ampliação das filiais de atuação da Sabará, conferindo capilaridade ao Grupo, crescimento do portfólio da Beraca e entrada em novos segmentos, como os de engarrafamento de produtos químicos e de distribuição de lubrificantes

2020

Grupo Sabará é a primeira indústria química da América Latina a aprovar metas de emissões de gases de efeito estufa no âmbito do Science Based Targets Initiative (SBTi)

2019

Primeira emissão de Green Bonds no setor químico latino-americano, concluída pelo Grupo Sabará no valor de R\$ 20 milhões

2018

Inauguração da planta de clorito de sódio em Santa Bárbara d'Oeste (SP), com a qual o Grupo Sabará se torna o único fabricante de clorito de sódio na América Latina

2015

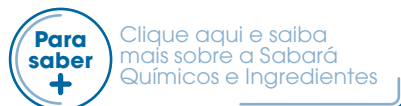
Reestruturação do Grupo Sabará em quatro unidades de negócios, configuração ainda vigente, e segregação da marca Beraca, a partir de então controlada em conjunto com a Clariant

Década de 2000

A Beraca adquire uma *startup* no Pará, inicia a produção sustentável de ingredientes do bioma Amazônia, conquistando três edições do Prêmio Finep de Inovação Tecnológica, e inicia a internacionalização do Grupo

Sabará Químicos e Ingredientes

Com foco no tratamento de água para consumo humano, animal e industrial, produz, vende e distribui produtos químicos e equipamentos, atendendo principalmente os mercados de saneamento, sucroalcooleiro, curtume, têxtil, papel e celulose, usinas hidrelétricas, *household*, petroquímicos, agropecuário, bebidas, mineração e siderurgia. Com clientes no Brasil e na América do Sul, disponibiliza um serviço completo para tratamentos à base de cloro e dióxido de cloro: o Global Service. A solução inclui equipamentos, insumos e assistência técnica 24 horas por dia para manutenção e ação em emergências.



BioE

Criada em 2018, atende setores como sucroalcooleiro, saneamento básico, alimentos, bebidas, higiene pessoal, energia, couro, têxtil, metalmecânica e papel e celulose, no Brasil e na América do Sul, com soluções para aumento de eficiência nos processos produtivos. Seu principal produto é o clorito de sódio, utilizado, por exemplo, no processo de fermentação alcoólica da indústria sucroalcooleira, em que substituiu os antibióticos, e como precursor na geração de dióxido de cloro – Diox® – para ser aplicado no tratamento de água para fins industriais e potável no saneamento básico. Essa unidade de negócios conta com uma planta produtiva no complexo industrial de Santa Bárbara d’Oeste (SP), cuja construção levou em conta aspectos de sustentabilidade desde o início, permitindo a emissão de títulos verdes associados ao empreendimento.



Concepta Ingredients

Conta com uma linha de mais de 100 ingredientes para os mercados de alimentos, bebidas, nutrição animal, farmacêutica veterinária, aromas e indústrias químicas e nutracêuticas (produtos naturais para o bem-estar e saúde das pessoas). Seu portfólio é amparado na biodiversidade brasileira e em insumos com tecnologia agregada, e a filosofia de atuação da empresa vai além da oferta dessas matérias-primas: customiza e desenvolve soluções sob medida para

que nossos clientes industriais levem ainda mais qualidade e exclusividade a seus consumidores. Por meio da Concepta, atendemos empresas do Brasil, com destaque para as regiões Sul e Sudeste, e do mercado internacional, principalmente na Alemanha, México, Paraguai e Estados Unidos.



Clique aqui e
saiba mais sobre a
Concepta Ingredients



Beraca

Referência em fornecimento de ingredientes para os mercados de produtos cosméticos e farmacêuticos, nasceu em 1988, com a segunda geração de acionistas do Grupo Sabará. A Beraca diferencia-se pelo desenvolvimento de tecnologias, soluções e matérias-primas de alta performance a partir da biodiversidade brasileira. Seu portfólio atende indústrias de cosméticos, cuidados pessoais e farmacêuticas, com destaque para óleos vegetais, argilas e manteigas da linha Rainforest Specialities, especialidades cosméticas da linha Active Performance Systems, extratos orgânicos da linha BioFunctional Extracts e esfoliantes naturais da linha BioScrubs.

A Beraca (cujo nome significa bênção, em hebraico), é considerada uma das principais fornecedoras de ingredientes naturais e orgânicos provenientes da Amazônia. Seus ingredientes transformam elementos da natureza em ativos de alto rendimento, e seu processo de produção também agrega valor às comunidades fornecedoras desses insumos, que extraem de maneira sustentável essas riquezas naturais.

A Beraca diferencia-se pelo desenvolvimento de **tecnologias**, **soluções** e matérias-primas de **alta performance** a partir da **biodiversidade** brasileira





Desde 2000, a Beraca desenvolve o Programa de Valorização da Sociobiodiversidade®, conectando a sociobiodiversidade brasileira aos consumidores globais. O engajamento com as comunidades fornecedoras é norteado por quatro pilares, promovendo o respeito, a dignidade e a inclusão socioeconômica. Desde 2016, com a criação do Instituto Beraca, essa atuação tem sido fortalecida em prol do desenvolvimento de cadeias produtivas nas comunidades tradicionais localizadas em biomas ameaçados. Com essa abordagem,

a floresta em pé é valorizada pela geração de renda a partir de produtos não madeireiros.

Em 2015, vendemos 30% das ações da empresa para a Clariant, multinacional suíça da indústria química. Desde então, compartilhamos o controle da Beraca por meio de um Conselho Administrativo, com total independência das estruturas executivas.



Nossas unidades



Clique nas   para saber onde estamos

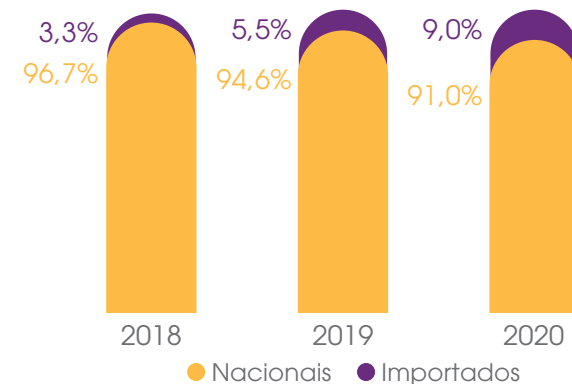


Cadeia de fornecedores

Priorizamos a compra de matérias-primas nacionais, que responderam por mais de 90% do total de insumos adquiridos nos últimos três anos. Essa é uma forma de valorizarmos a nossa biodiversidade e impulsionarmos a cadeia de valor brasileira. Mais do que isso, sabemos do potencial de desenvolvimento dos pequenos negócios, sobretudo aqueles próximos de nossas unidades. Entre os fornecedores nacionais, 92% são classificados como microempreendedores individuais, microempresas ou empresas de médio e pequeno porte.

Em relação às compras internacionais, nossos principais fornecedores localizam-se na América do Sul (Peru, Uruguai, Chile e México), na Europa (Alemanha, França e Reino Unido) e na Ásia (China e Malásia). A participação desse grupo no volume total comprado vem crescendo no último biênio, principalmente por causa da entrada em operação, em 2019, da planta de clorito de sódio em nosso complexo industrial em Santa Bárbara d'Oeste.

Volume de insumos adquiridos por região de origem



Impactos na cadeia de fornecimento

Sabará Químicos e Ingredientes e BioE

Categorias de fornecimento relevantes: insumos químicos (essencialmente cloro Alkalis) e equipamentos e acessórios para aplicação de químicos (impulsionados principalmente pelo Global Service)

Representatividade nos gastos com fornecedores do Grupo: 57% em 2019 e 59% em 2020

Concepta

Categorias de fornecimento relevantes: insumos naturais, como açúcar e derivados, oleoquímicos e extratos vegetais

Representatividade nos gastos com fornecedores do Grupo: 19% em 2019 e 11% em 2020

Impactos potenciais significativos: a fabricação dos produtos vegetais adquiridos pela Concepta pode ser mais intensiva em mão de obra, mesmo com o elevado grau de mecanização das culturas. Além disso, estamos sempre atentos às condições de manejo das atividades extrativistas, uma vez que a biodiversidade é ponto de partida dos nossos produtos e sua conservação é um de nossos direcionadores estratégicos.

Todas as operações

Categorias de fornecimento relevantes: logística *inbound* e cadeia de embalagens

Representatividade nos gastos com fornecedores do Grupo: 10% nos últimos dois anos



Gestão da sustentabilidade

A sustentabilidade é uma premissa de nossos negócios e vai muito além da declaração explícita desse compromisso em nossa Missão, Visão e Valores. Está presente na forma como nos relacionamos com nossa cadeia de valor e diferenciamos nossas marcas no mercado, além de nortear cada atividade de nossos colaboradores no dia a dia.

Desde 2007, somos signatários do Pacto Global, da ONU. Em 2016, um dos nossos dois presidentes, Ulisses Sabará, foi reconhecido como Local SDG Pioneer pela Conferência de Líderes do Pacto Global, por sua atuação em prol do Objetivo de Desenvolvimento Sustentável (ODS) 15: Vida na Terra. No último ano, o executivo se tornou porta-voz oficial desse ODS ao ser nomeado na iniciativa Líderes com ImPacto. Ainda no contexto das ações do Pacto Global, participamos da **Call to Action: Anti-Corruption and the Post-2015 Development Agenda, Caring For Climate** e, desde 2019, do **CEO Water Mandate**, que busca levar conhecimento sobre qualidade da água e preservação dos recursos hídricos. Promovemos, ainda, ações dentro dos Grupos de Trabalho nos temas de água e mudanças climáticas.

Em 2016, um dos nossos dois presidentes, **Ulisses Sabará**, foi reconhecido como **Local SDG Pioneer** do ODS 15: Vida na Terra



Também integramos a Biodiversity in Good Company, iniciativa global para a proteção e uso sustentável de biomas, que reúne empresas de diversos países e articula a discussão de assuntos relevantes para a biodiversidade com outros atores políticos e sociais. Além disso, fazemos parte do Programa Na Mão Certa, da Childhood Brasil, que tem como principal objetivo promover uma ampla união de esforços para acabar com a exploração sexual de crianças e adolescentes nas rodovias brasileiras.

Em 2020, fortalecemos a gestão de sustentabilidade do Grupo com a criação de uma área corporativa de ESG (sigla em inglês para ambiental, social e governança). Essa estrutura consolida a antiga área de Responsabilidade Social Corporativa do Grupo e a equipe até então alocada na Concepta que era responsável pelo tema biodiversidade. A estruturação dessa área no Grupo Sabará impulsionou a nossa participação em outros compromissos, como a aproximação com o Conselho Empresarial Brasileiro para o Desenvolvimento Sustentável (CEBDS) e o envolvimento no Benchmark Club de Mudanças Climáticas e Segurança Hídrica do Carbon Disclosure Project (CDP). No último ano, também passamos a integrar a iniciativa Science Based Targets (SBTi), conduzida em conjunto por CDP, ONU, World Wide Fund for Nature (WWF) e World Resources Institute, com a definição e aprovação de uma meta climática alinhada aos limites de aquecimento global estabelecidos no Acordo de Paris (saiba mais na página 39).



ESG
(sigla em inglês
para ambiental,
social e governança)
implantação da
área corporativa
em 2020

MISSÃO

Entregar produtos e serviços inovadores e sustentáveis, garantindo a rastreabilidade, a segurança e a qualidade em todos os processos, gerando valor aos nossos clientes, fornecedores, comunidades, colaboradores e acionistas.

VISÃO

Ser referência em tecnologia, produtos inovadores e sustentáveis e serviços diferenciados para Nutrição, Saúde e Beleza.

VALORES

Respeito

- Ao Ser Humano
- Ao Meio Ambiente

Ética e Transparência

- Nas relações com todos os públicos

Confiança

- Na empresa
- Nas pessoas
- Nos processos

Excelência

- No desenvolvimento das pessoas
- No atendimento aos clientes
- No resultado aos acionistas

Nosso Estilo

- Na criação e manutenção de relações sustentáveis
- Na flexibilidade e personalidade para entender e atender nossos clientes e colaboradores em suas necessidades.



NOSSA GOVERNANÇA

SABARÁ
QUÍMICOS E INGREDIENTES

 **SABARÁ**
QUÍMICOS E INGREDIENTES

NÃO PISE
NA GRAMA

ESTRUTURA DE GOVERNANÇA

O Grupo Sabará é uma sociedade anônima de capital fechado, controlada pelos irmãos Marco Antônio Matioli Sabará e Ulisses Matioli Sabará, filhos do nosso fundador, Ubirajara Sabará. A *holding* Sabará Participações S.A. possui 70% de participação na Beraca Ingredientes Naturais S.A. (controlada em conjunto com a Clariant, que detém 30% do capital) e 100% do capital da Sabará Químicos e Ingredientes S/A, que contempla três unidades de negócio: Sabará Químicos e Ingredientes, BioE e Concepta Ingredients.

No âmbito da Sabará Participações S.A., os controladores são assessorados por três fóruns:

- **Banca de especialistas jurídicos**
Formada por um grupo de escritórios de advocacia, assessora a avaliação de questões relevantes e societárias.
- **Auditoria externa**
Realizada atualmente pela BDO Auditores, abrange os processos administrativos do Grupo e resulta em relatório de verificação independente das Demonstrações Financeiras, disponibilizado aos sócios e, sob demanda, a entidades do setor financeiro.
- **Comitê de Compliance**
Formado por quatro integrantes, sendo dois membros da Diretoria do Grupo e outros dois colaboradores indicados pela Diretoria e aprovados pelos presidentes, tem como principal atribuição garantir o cumprimento dos requisitos legais e regulatórios, das políticas internas e do Manual de Compliance. O mandato de seus participantes é de quatro anos, sendo permitida uma reeleição.



A Diretoria do Grupo é composta pelos presidentes Marco Antônio e Ulisses, assessorados por outros cinco diretores corporativos. Os executivos são indicados pelos acionistas e responsáveis pelo direcionamento estratégico da gestão e acompanhamento dos tópicos econômicos, ambientais e sociais que afetam o negócio. Contamos ainda com comitês de apoio, como o Comitê de Gestão, que assessoram os diretores, presidentes e acionistas do Grupo. Nesse caso especificamente, o grupo é responsável por definir e executar ações estratégicas que demandem medidas rápidas, sejam pontuais ou de impacto médio dentro da organização. Cabe também ao Comitê de Gestão monitorar o relacionamento com *stakeholders* críticos, os mecanismos de gestão de riscos, o desempenho dos negócios e os impactos econômicos, ambientais e sociais relacionados às nossas atividades e produtos, reportando-se trimestralmente à alta liderança.



Estrutura societária



Composição da Diretoria do Grupo Sabará

Marco Antônio Sabará	Presidente da Sabará Químicos e Ingredientes e da BioE
Ulisses Sabará	Presidente da Beraca e da Concepta
André Sabará	Diretor de ESG, Marketing e Supply Chain
Davi Sabará	Diretor Administrativo, de Gestão de Pessoas e de Tecnologia da Informação
Elias Oliveira	Diretor Institucional
Jefferson Texeira	Diretor de Negócio da Sabará Químicos e Ingredientes (WT)
José Eduardo Donato	Diretor de Negócios da BioE
Wellington Rodgério	Diretor Financeiro



Conduta ética

Nosso Programa de Integridade é norteado pelo Manual de Compliance do Grupo Sabará. Esse documento reúne as diretrizes de conduta para nossas atividades e relacionamentos. Elaborado em 2014 e atualizado periodicamente, o Manual estabelece de forma explícita e objetiva o que é esperado dos colaboradores na realização de suas funções e de que maneira interagimos com integrantes da nossa cadeia de valor, como fornecedores, clientes, associações, concorrentes, poder público e o mercado de maneira geral.

O documento também identifica as atitudes não toleradas, como qualquer forma de assédio, discriminação ou desrespeito, corrupção ou beneficiamento indevido por meio de fraude, propina, suborno etc., descumprimento de leis e violação dos direitos humanos, como condições de trabalho infantil, forçado ou análogo ao escravo.

Disponível publicamente em nosso site institucional, o Manual é entregue a todos os colaboradores no momento da admissão via arquivo digital (PDF), quando assinam ter ciência das diretrizes nele contidas. Além disso, é incluído como anexo em todos os processos de contratação de fornecedores e prestadores de serviço.



Clique aqui e acesse o Manual de Compliance

A governança sobre o Manual de Compliance, assim como a promoção do Programa de Integridade e a investigação de denúncias, cabe ao Comitê de Compliance, instalado no âmbito da *holding* e com reporte direto aos presidentes.

Todos os colaboradores e membros da governança são treinados nas diretrizes éticas e de combate à corrupção corporativas. Essas capacitações são organizadas pelo Comitê de Compliance e, em muitos casos, combinadas a outros eventos de qualificação, como a Semana Interna de Prevenção de Acidentes (SIPAT). A divulgação ampla do Manual é conduzida por meio dos canais internos de comunicação e no site do Grupo.

Denúncias de desvios em relação às orientações do Manual de Compliance são recebidas pelo sistema interno BPM, pelo e-mail etica@gruposabara.com ou pelo site institucional (<https://gruposabara.com/canal-de-denuncia/>). Cabe a eles conduzir o processo interno de investigação e, se aplicável, adotar

as medidas disciplinares previstas pelo documento. As denúncias podem ser feitas de maneira sigilosa, e não admitimos qualquer forma de retaliação aos manifestantes. Esses canais também estão abertos para situações em que o profissional tenha dúvidas sobre que conduta adotar e deseje receber orientações.

No último biênio, não registramos nenhum caso de corrupção, tampouco não conformidades com leis e regulamentos ambientais. Também não recebemos quaisquer autos de infração lavrados por autoridades ambientais ou de outras esferas públicas. Em 2019, firmamos um Termo de Compromisso com o Ministério do Meio Ambiente, que segue vigente e no qual temos avançado para o cumprimento das obrigações firmadas. Dependemos de atualização do Sistema Nacional de Gestão do Patrimônio Genético e do Conhecimento Tradicional Associado (SisGen), do próprio Ministério, para prosseguimento e finalização.

Todos os colaboradores e membros da governança são **treinados** nas **diretrizes éticas** e de **combate à corrupção**



Gestão de riscos

Nosso Plano Estratégico, atualizado anualmente, orienta a gestão de riscos e oportunidades do Grupo Sabará. Acreditamos que ter clareza sobre os desafios externos e as oportunidades de melhoria interna é fundamental para traçarmos medidas efetivas de mitigação dos riscos e proteção de valor. Mais do que isso, enxergamos na definição de nossa estratégia alternativas para alavancar oportunidades a partir do nosso compromisso com a sustentabilidade, transformando potenciais riscos em campos para a exploração de oportunidades para a geração de valor sustentável.

A priorização de riscos do Grupo está amparada na metodologia de análise SWOT, em que identificamos forças, fraquezas, oportunidades e ameaças. Essa avaliação, que ocorre como parte do desenvolvimento do Plano Estratégico, envolve diversas áreas, como Logística, Comercial, Produção, Supply Chain, Financeiro e Administrativo.

Atualmente, cinco riscos destacam-se nessa gestão (conheça-os no diagrama). Para cada um deles, adotamos medidas nas diversas unidades de negócios, monitorando sua efetividade e minimizando eventos com potencial para afetar a capacidade de geração de valor para o Grupo.



Segurança do trabalho

Nas cadeias químicas há uma grande preocupação com relação à segurança de todos os envolvidos e das comunidades próximas, uma vez que, em todas as unidades fabris do Grupo, trabalhamos com produtos à base de cloro. Para as cadeias ligadas a extrativismo e culturas comerciais, nossa preocupação se volta principalmente para

pequenos produtores, que muitas vezes não têm treinamento ou conhecimento de segurança do trabalho, organizados em pequenas comunidades e cooperativas.

Para mitigar esses riscos, contamos com as certificações PRODIR, ISO 9001 (qualidade) e 14001 (meio ambiente) nas plantas de Itapissuma, Pacatuba e

Anápolis e estamos finalizando, em 2021, a certificação da unidade de Santa Bárbara d'Oeste na ISO 45001 (saúde e segurança) e nas outras duas normas já implementadas nas demais fábricas. Monitoramos continuamente nossos processos industriais e promovemos manutenções preventivas de nossos equipamentos, além de adotar materiais de alta qualidade nas instalações. Também capacitamos colaboradores e terceiros para atuar dentro dos protocolos de segurança e operamos somente com transportadoras aptas e homologadas para o manejo de químicos. Contamos ainda com o Sistema de Avaliação de Saúde, Segurança, Meio Ambiente e Qualidade (SASSMAQ). Em relação às cadeias extrativistas, conduzimos um trabalho social e de acompanhamento desses fornecedores, orientando-os e qualificando-os em aspectos de segurança e qualidade, entre outros.

Integridade e corrupção

Para nós, a corrupção é inimiga da sustentabilidade. Por isso, qualquer risco de fraude, suborno, propina ou outra prática ilícita deve ser eliminado. Assumimos publicamente o compromisso de combater a corrupção, como signatários do Pacto Global, e promovemos internamente o Programa de Integridade, baseado no Manual de Compliance, com mecanismos para treinamento, promoção da cultura de conformidade e investigação de denúncias e desvios (saiba mais na página 25).



Proteção e preservação do meio ambiente e da biodiversidade

Nas cadeias químicas, especialmente a do cloro-alkali, a questão de segurança ambiental é um ponto crucial, uma vez que o efeito saneante está atrelado à alta reatividade do produto, que, se tratado de forma não adequada, pode gerar riscos às pessoas e ao meio ambiente. Para nossa unidade de negócios Concepta Ingredients, um dos maiores riscos envolve o uso predatório dos recursos da floresta, em atividades extrativistas, e a ausência de práticas de manejo responsáveis, nas culturas do agronegócio. Sem o adequado planejamento, essas atividades podem levar a desequilíbrios em ecossistemas, extinção de espécies e exaustão dos solos. Além disso, em todas as nossas atividades industriais, devemos mitigar impactos ambientais, otimizando o consumo de energia, água e insumos e aprimorando métodos de descarte de resíduos.

Participamos da Associação Brasileira de Cloro Álcalis (Abiclor) a fim de contribuir para o estabelecimento de parâmetros setoriais de segurança no manejo dessa substância e de manter nossas equipes e procedimentos atualizados em relação às melhores práticas. Além disso, atuamos preventivamente na diminuição de geração de resíduos e desperdícios, oferecendo logística reversa a quase 100% dos nossos clientes no Brasil, reciclabilidade dos cilindros após o uso e desenvolvimento de embalagens biodegradáveis. Especialmente na Concepta, essa atuação abrange também uma abordagem com os fornecedores para o manejo sustentável na extração de substâncias naturais oriundas da biodiversidade brasileira (saiba mais na página 36).



Segurança hídrica

Nos negócios voltados a sanitizantes, a segurança hídrica está diretamente relacionada à entrega de água de qualidade e ao investimento em saneamento. De acordo com a Organização Mundial da Saúde (OMS), para cada US\$ 1 investido na área, são economizados US\$ 4,3 em saúde. Na cadeia de valor da Concepta Ingredients, a escassez de recursos hídricos pode ter impactos profundos nos preços de culturas comerciais, levar a disputas sociais pelo uso

de territórios e limitar a capacidade de regeneração dos ecossistemas.

Atuamos em parceria com a cadeia de valor, articulando fornecedores e clientes para a ampliação do clorito de sódio e outros sanitizantes ambientalmente seguros, visando ainda construir relações de longo prazo que permitam maior confiabilidade e previsibilidade da demanda – e, conseqüentemente, do faturamento do

Grupo. Também integramos o CEO Water Mandate e adotamos medidas internas para maior eficiência no consumo próprio de água. Na gestão de fornecedores da Concepta, atuamos preventivamente orientando-os e monitorando práticas que garantam o equilíbrio de microclimas e preservem os biomas que são fonte da biodiversidade tão rica para nossas soluções (saiba mais na página 36).



Atuamos em **parceria** com a **cadeia de valor**, articulando fornecedores e clientes para a ampliação do clorito de sódio e outros sanitizantes **ambientalmente seguros**



Mudanças climáticas

Os riscos associados às mudanças climáticas são transversais aos temas de segurança hídrica, segurança ambiental e proteção de nossas florestas e da biodiversidade. Os sistemas naturais funcionam em ciclos, e levamos em conta a sua totalidade ao realizar nossas análises de riscos.

Uma de nossas maiores preocupações hoje é com a emissão de gases de efeito estufa (GEE) proveniente da logística das nossas três unidades de negócios. Mesmo que busquemos fornecedores dentro do Brasil para alternativas menos carbono-intensivas, as distâncias ainda são muito grandes até o destino final dos produtos, o que se mostra um desafio.

Outro risco identificado é que o consumo energético para a compressão de gases na produção de cloro gás é muito alto. Dessa forma, entendemos que a matriz energética utilizada pelo Grupo deve ser levada cada vez mais em conta, buscando ampliar a presença de fontes renováveis, reduzindo nossa pegada de carbono. Um avanço recente foi a certificação de 100% da energia que abastece a planta de Santa Bárbara d'Oeste como renovável. A inauguração da fábrica de clorito de sódio nessa unidade também diminuiu a necessidade de importação desse produto no Brasil, evitando deslocamentos logísticos.



Nossa atuação com a biodiversidade brasileira contribui de maneira indireta para o combate ao aquecimento global, uma vez que estimulamos o uso sustentável da floresta em pé, valorizando produtos não madeireiros e evitando o desmatamento. Além disso, realizamos anualmente nosso inventário de GEE desde 2018 e aprovamos, em 2020, uma meta climática alinhada ao SBTi (saiba mais na página 40).

Certificação de
100%
da energia que
abastece a planta
de Santa Bárbara
d'Oeste como
renovável



AMBIENTAL

GESTÃO DA MUDANÇA

Nossos sistemas de gestão promovem de maneira integrada a proteção do meio ambiente, a preservação da vida e a garantia de qualidade de nossos produtos. Todas as nossas unidades possuem o certificado Prodir – Processo de Distribuição Responsável. Promovida pela Associação Brasileira dos Distribuidores de Produtos Químicos e Petroquímicos (Associquim), essa certificação consiste em um conjunto de princípios para melhoria contínua, com uma abordagem sistemática de aspectos de qualidade, saúde, segurança e proteção do homem e do meio ambiente.

Em três unidades fabris (Anápolis, Itapissuma e Pacatuba), contamos ainda com as certificações ISO 9001 e ISO 14001, relacionadas a qualidade e meio ambiente, respectivamente. A unidade de Santa Bárbara d’Oeste, com parques fabris das três unidades de negócios, iria passar por auditoria dessas normas em 2020, mas, em razão da pandemia de Covid-19, a verificação precisou ser adiada e tem previsão de conclusão em 2021, incluindo a ISO 45001 (saúde e segurança), além das duas normas já adotadas nas demais unidades.

Todos os projetos desenvolvidos pelo Grupo são realizados com planejamento e abordagem sistemática de gestão da mudança, em linha com as premissas estabelecidas pelas normas ISO. Isso significa considerar, desde o início:

O propósito da mudança e suas consequências potenciais

A disponibilidade de recursos internos

A cadeia de valor envolvida e que pode ser demandada

A definição de responsabilidades e autoridades

A gestão integrada de riscos ao longo de todo o projeto



Recursos hídricos

Água doce, abundante e de boa qualidade é essencial para as nossas atividades e nossa cadeia de valor. Ela é consumida por fornecedores e clientes em seus processos produtivos, especificamente no caso da Concepta para a produção e beneficiamento de alimentos. Nas nossas cinco unidades produtivas, a captação de água é fundamental para a produção de hipoclorito de sódio. Anualmente, esses dois universos de impacto nos recursos hídricos são discutidos por nossas lideranças no contexto de definição da estratégia de negócios.

Monitoramos mensalmente a captação de água nas operações, tanto em relação aos volumes obtidos de poços artesianos e concessionárias de abastecimento quanto em relação à qualidade e análise físico-química da

água. Todas as condições são adequadas aos parâmetros operacionais e seguras para o consumo humano.

O volume captado aumentou em 2020 por ser o primeiro ano completo de operações da fábrica de clorito de Santa Bárbara d'Oeste (SP) e, sobretudo, pela maior demanda por agentes de higienização no combate à pandemia de Covid-19. Em 2019, houve queda no consumo de 41,55%, somando 15,48 milhões de litros. Essa queda se deu principalmente por manutenções realizadas nesse ano. No último ano, registramos mais um aumento, desta vez de 26%, totalizando 19,56 milhões de litros captados no ano. No biênio, cerca de 19% dos volumes foram captados nas unidades que se encontram em regiões com alto estresse hídrico.

Captação de água (milhões de litros)*

	2020		2019		2018	
	Total	Em áreas com alto estresse hídrico	Total	Em áreas com alto estresse hídrico	Total	Em áreas com alto estresse hídrico
Água subterrânea	16,56	3,07	14,93	3,35	24,91	16,72
Água de terceiros	3	0,23	0,55	0,08	1,58	0,27
Total	19,56	3,3	15,48	3,43	26,49	16,99

*Os dados referem-se às unidades do Grupo Sabará, exceto a sede administrativa em São Paulo (SP). Todos os volumes captados têm concentração total de sólidos dissolvidos inferior a 1.000 mg/l.





A água utilizada em atividades de limpeza de máquinas e embalagens e de higienização do parque fabril é enviada para Estações de Tratamento de Efluentes das unidades, que tratam e armazenam esse recurso para reutilização. Os descartes, compostos principalmente por efluentes sanitários (ou seja, não industriais), ocorrem em sua maioria por meio das redes locais de saneamento e, excepcionalmente na unidade de Itapissuma, por lançamento em fossa séptica. Em Santa Bárbara d'Oeste, instalamos em 2020 um hidrômetro para monitorar os volumes descartados. Nas demais situações, o monitoramento só é realizado quando aplicável e com base na fatura da concessionária local de esgoto.

Em 2019, descartamos 1,37 milhão de litros de efluentes, um aumento de 62,38% na comparação anual, em razão

do início das operações na fábrica de clorito de Santa Bárbara d'Oeste. Já no último período, a descarga de água foi 9,60% menor, totalizando 1,24 milhão de litros, principalmente pela diminuição do número de colaboradores nas unidades em 2020, uma das medidas para favorecer o distanciamento social.

Utilizamos a ferramenta WRI Aqueduct, do World Resources Institute, para avaliar o nível de estresse hídrico nas localidades em que possuímos fábricas e escritórios. Três unidades do Grupo Sabará encontram-se em regiões de alto risco, de acordo com a plataforma: Itapissuma (PE), Pacatuba (CE) e São Paulo (SP). Dessas, apenas a primeira capta água para processos industriais, pois em Pacatuba não utilizamos água nas atividades produtivas e em São Paulo temos apenas o escritório administrativo.

Descarte de água (milhões de litros)*

	2020		2019		2018	
	Total	Em áreas com alto estresse hídrico	Total	Em áreas com alto estresse hídrico	Total	Em áreas com alto estresse hídrico
Água subterrânea	0,64	0,64	0,67	0,67	0,62	0,62
Água de terceiros	0,6	0	0,7	0	0,22	0
Total	1,24	0,64	1,37	0,67	0,84	0,62

*Os dados referem-se às unidades do Grupo Sabará, exceto a sede administrativa em São Paulo (SP). Todos os volumes descartados têm concentração total de sólidos dissolvidos inferior a 1.000 mg/l.



Biodiversidade

Nossas unidades estão localizadas em áreas urbanas e industriais, sem interferência em regiões com alto valor para a biodiversidade ou relação com unidades de conservação. Mesmo assim, comprometidos em nosso DNA com a preservação ambiental, mantemos na fábrica de Itapissuma uma área de 6 hectares de conservação. Além disso, em todas as plantas contamos com áreas verdes que permitem a permeabilidade do solo, cuidadas por nossas equipes e presenteadas com árvores nativas que recebem manejo adequado e mudas plantadas por nossos próprios colaboradores. Também dispomos de planos de ação de emergência para atuar em casos de vazamentos e evitar contaminações do solo e da atmosfera.

O potencial de interferência na biodiversidade encontra-se em nossa cadeia de fornecimento, sobretudo pequenos produtores extrativistas que atendem a Concepta com ingredientes e extratos naturais. Nesse contexto, nossa abordagem na relação com esses parceiros é baseada no conceito de sociobiodiversidade, que abrange não só a preservação de espécies do bioma, mas também o entendimento das relações entre as comunidades locais, suas formas de trabalho e esses ecossistemas. Reconhecemos, ainda, a dinâmica cíclica da natureza na recomposição de seus recursos e tomamos o uso sustentável e a preservação dessa biodiversidade como uma bandeira da nossa agenda em sustentabilidade corporativa.

+ 2 milhões

de hectares de
vegetação nativa
conservada pelo
manejo sustentável

- **97%** dessa área no bioma Amazônia
- **2%** no Cerrado
- **1%** na Caatinga

O presidente da Concepta, Ulisses Sabará, está pessoalmente envolvido na divulgação de informações e promoção de boas práticas para a conservação da vida na terra, tema abordado pelo Objetivo de Desenvolvimento Sustentável (ODS) 15. Ele foi reconhecido em 2016, na Conferência de Líderes do Pacto Global, como Local SDG Pioneer e, no último ano, tornou-se porta-voz oficial desse ODS ao ser nomeado na iniciativa Líderes com ImPacto. Assumimos ainda diversos compromissos voluntários relacionados ao tema (saiba mais na página 39).

Esse compromisso se reflete de forma estruturada nas práticas de gestão que adotamos para engajar fornecedores da Concepta. O Programa de Valorização da Sociobiodiversidade® engaja comunidades, cooperativas e associações fornecedoras de insumos da biodiversidade por meio de iniciativas em quatro pilares, promovendo o respeito, a dignidade e a inclusão socioeconômica.

Pilares do Programa de Valorização da Sociobiodiversidade®



Estimulamos a adoção de boas práticas por nossos parceiros, acompanhando de perto as atividades dos produtores, por meio de visitas, orientação e monitoramento de documentos. Priorizamos ainda a contratação de fornecedores com certificações orgânicas e auxiliamos pequenas organizações sociais a obter ou renovar seus certificados. Com essa abordagem, contribuimos para a valorização da floresta em pé e para a geração de renda local a partir do uso sustentável da biodiversidade, evitando a invasão de madeireiros nos territórios e combatendo o desmatamento.

Das espécies provenientes da biodiversidade brasileira presentes no portfólio da Concepta, apenas uma é atualmente classificada como vulnerável pela União Internacional para a Conservação da Natureza (IUCN), a castanha-do-brasil (*Bertholletia excelsa*). A extração dessa e das demais espécies é feita de maneira sustentável, garantindo níveis adequados para que a natureza possa se recompor.



No último biênio, apoiamos financeiramente a renovação dos certificados orgânicos de um de nossos fornecedores, em parceria com o Instituto de Socioeconomia Solidária (ISES)



MUDANÇAS CLIMÁTICAS

Em outubro de 2020, nos tornamos a primeira empresa brasileira e a primeira indústria química da América Latina a aprovar uma meta de redução de emissões no âmbito do Science Based Targets initiative (SBTi), iniciativa global coordenada em parceria por CDP, ONU, WRI e WWF. O SBTi determina uma metodologia científica para que organizações definam metas ambiciosas de redução das emissões de gases de efeito estufa (GEE) alinhadas aos objetivos do Acordo de Paris, principal marco do combate às mudanças climáticas, assinado em 2015 na Convenção-Quadro da Organização das Nações Unidas sobre a Mudança do Clima (COP 21).

O Grupo Sabará comprometeu-se com uma redução de 30% de nossas emissões absolutas de GEE até 2030. Esse objetivo foi desdobrado em uma meta anual de redução linear de 2,5%, tomando por início de contabilização o ano de 2018, em que fizemos nosso primeiro inventário de GEE.

Fomos a **primeira indústria química** da América Latina a **aprovar** uma **meta de emissões** de GEE no SBTi



Nossa jornada no SBTi



Em 2019, realizamos nosso primeiro inventário de GEE (ano-base 2018), desenvolvido internamente. Seguimos com essa prática em 2020, a fim de compreender melhor as principais fontes emissoras de nosso negócio e aprimorar os monitoramentos e medições de dados. As informações desse biênio não foram divulgadas e ainda estão passando por uma segunda revisão, pois registramos mudanças significativas com a entrada em operação da fábrica de clorito de Santa Bárbara d'Oeste, o que configurou 2019 como um ano atípico e muito diferente do cenário registrado no período anterior. Em 2021, divulgaremos em nosso site institucional o inventário referente ao ano de 2020, com informações e análises dos escopos 1 (emissões diretas), 2 (emissões indiretas pela aquisição de eletricidade) e 3 (demais emissões indiretas).

A adesão ao SBTi representou um marco no processo de reestruturação da área corporativa de ESG e criação de um processo focado no reporte e análise de dados ESG. Esse processo, que abrange representantes de diversas áreas em todas as unidades, monitora mensalmente aspectos da nossa gestão corporativa de sustentabilidade a fim de incluí-los de forma ágil e estruturada no processo de tomada de decisão e aprimorar a gestão de riscos e oportunidades associados a tópicos sociais e ambientais.

Aprovação da meta global de **redução de 30%** das emissões até 2030, alinhada ao cenário climático de prevenção do aquecimento global em 2°C



A partir desse fortalecimento na nossa governança de aspectos socioambientais, conseguimos identificar com mais assertividade riscos associados às mudanças climáticas. Nesse diagnóstico, enxergamos duas frentes principais de impactos relacionados ao aquecimento global. A primeira delas reúne os efeitos desse cenário na biodiversidade e disponibilidade de recursos naturais. O perigo de empobrecimento da biodiversidade brasileira é crítico não apenas para os nossos negócios, mas para toda a sociedade. Pode levar, por exemplo, à escassez de produtos, ao encarecimento de insumos e matérias-primas e às disputas sociais relacionadas à falta de trabalho para pequenos produtores. A fim de mitigar esses riscos, atuamos nas comunidades com as quais nos relacionamos valorizando cooperativas, comunidades tradicionais e grupos extrativistas locais, contribuindo para a segurança dos biomas e territórios.

A segunda frente trata dos impactos das mudanças climáticas nos recursos hídricos, desde a possibilidade de desertificação até a ocorrência de inundações e eventos extremos. Assim como no primeiro caso, essas condições podem gerar escassez de matérias-primas, encarecimento do transporte e restrições no mercado de tratamento de água que atendemos com a Sabará Químicos e Ingredientes e a BioE. Visando combater esses efeitos, conduzimos projetos de educação ambiental, projetos internos de otimização do consumo de água e iniciativas de conservação da biodiversidade.



Atuamos nas **comunidades** com as quais nos relacionamos **valorizando** cooperativas, comunidades tradicionais e grupos extrativistas locais, **contribuindo** para a segurança dos **biomas e territórios**

SOCIAL

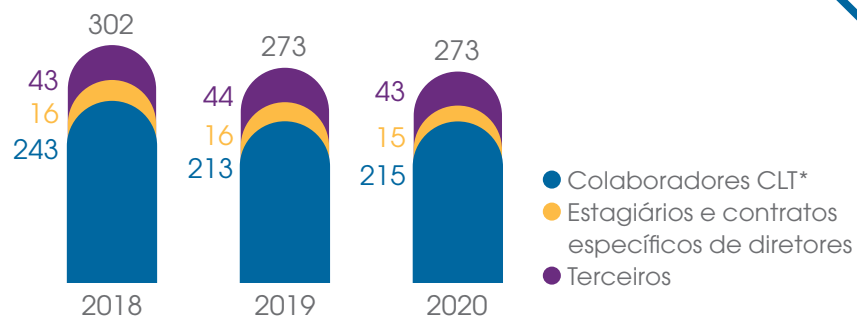


NOSSOS COLABORADORES

Nosso quadro funcional, no fim de 2020, contava com 215 colaboradores em regime CLT, todos atuando em período integral, além de 2 estagiários, 13 executivos com contratos específicos e 43 terceiros. Essa dimensão de equipe é praticamente a mesma do ano anterior, quando fizemos uma reestruturação administrativa concentrando as áreas Fiscal, Controladoria e Administrativa no novo escritório em Santa Bárbara d'Oeste, otimizando o atendimento à nova fábrica e automatizando alguns processos operacionais. Essas ações proporcionaram uma redução de aproximadamente 10% do nosso *headcount*.



Nosso quadro funcional



*Em 2020, cinco colaboradores (todos do gênero masculino, sendo dois na unidade Santa Bárbara d'Oeste e três na unidade Anápolis) foram contratados por tempo determinado – nos demais anos, não houve essa modalidade de contratação.

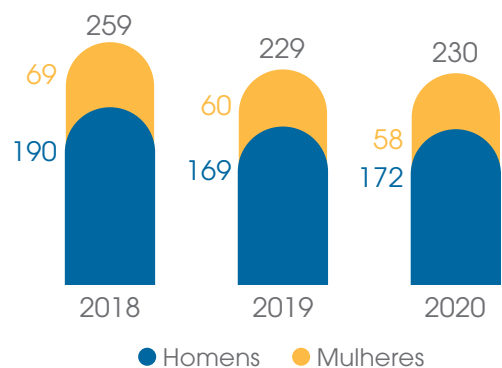
Todos os nossos colaboradores estão cobertos por acordos coletivos de trabalho, cujas negociações são coordenadas pela área de Gestão de Pessoas e seguem todos os padrões e limites determinados pelas legislações locais. Cerca de 26% do total de colaboradores são mulheres, porém, na sede em São Paulo, essa proporção alcança o patamar de 48%. Os terceiros, que representam 15% do total da nossa força de trabalho, atuam principalmente em atividades de limpeza, segurança e portaria.

Visando à inclusão, contávamos no fim de 2020 com seis pessoas com deficiência (PCDs) em posições administrativas (uma mulher e cinco homens). Sempre atuamos em conformidade com o número de PCDs requeridos por lei e, nos anos de 2018 e 2019, contávamos com oito pessoas com deficiência em nossas equipes.

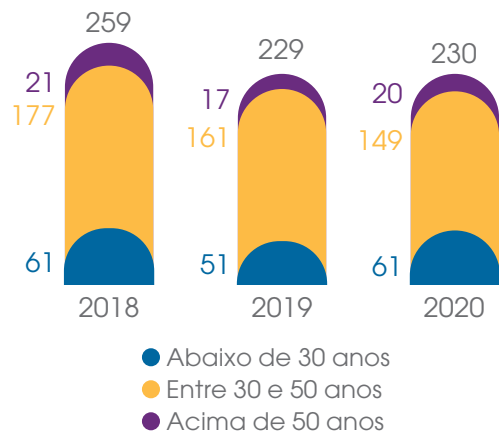
Colaboradores diretos por unidade e gênero

	São Paulo	Santa Bárbara d'Oeste	Pacatuba	Itapissuma	Anápolis	Total
Ano de 2020						
Homens	27	55	11	49	30	172
Mulheres	24	17	2	10	5	58
Total	51	72	13	59	35	230
Ano de 2019						
Homens	26	56	10	49	28	169
Mulheres	28	14	3	10	5	60
Total	54	70	13	59	33	229
Ano de 2018						
Homens	37	53	11	58	31	190
Mulheres	35	14	3	12	5	69
Total	72	67	14	70	36	259

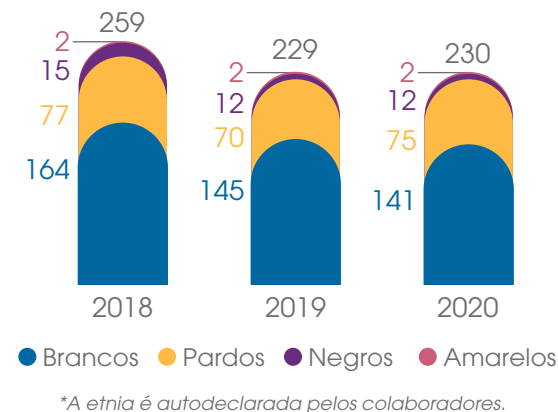
Colaboradores diretos por gênero



Colaboradores diretos por faixa etária



Colaboradores diretos por etnia*



100%
dos nossos
colaboradores
estão cobertos
por acordos
coletivos de
trabalho

Diversidade por nível funcional

		Diretoria	Gerencial	Administrativo	Operacional
Gênero					
2020	Homens	8	12	52	97
	Mulheres	0	5	51	5
2019	Homens	8	16	51	96
	Mulheres	0	5	46	7
2018	Homens	8	13	68	103
	Mulheres	0	4	55	8
Faixa etária					
2020	<30	0	1	39	21
	30 - 50	3	14	60	72
	>50	5	2	4	9
2019	<30	0	1	32	20
	30 - 50	4	18	60	75
	>50	4	2	5	8
2018	<30	1	1	40	22
	30 - 50	3	14	75	80
	>50	4	2	8	9
Etnia*					
2020	Branços	8	10	70	53
	Pardos	0	4	30	41
	Negros	0	2	2	8
2019	Branços	8	13	69	55
	Pardos	0	5	25	40
	Negros	0	2	2	8
2018	Branços	8	11	83	62
	Pardos	0	4	31	42
	Negros	0	1	8	7

*Os dois colaboradores que se autodeclararam amarelos ocupavam posições nos níveis administrativo e gerencial nos três anos.

A reestruturação em 2019 elevou a taxa de rotatividade, mas permitiu um quadro de colaboradores adequado e otimizado, que pouco foi alterado no último ano. Diante da pandemia de Covid-19, tivemos apenas desligamentos por questões de desempenho, e não por impactos nos custos. A taxa de rotatividade geral do Grupo Sabará foi de 20% e 11%, respectivamente, em 2019 e 2020.



Contratações e rotatividade

	2018		2019		2020	
	Número de contratações	Taxa de rotatividade	Número de contratações	Taxa de rotatividade	Número de contratações	Taxa de rotatividade
Por gênero						
Mulheres	13	11%	13	31%	14	18%
Homens	35	12%	16	21%	16	12%
Por faixa etária						
Abaixo de 30 anos de idade	22	4%	18	9%	19	3%
Entre 30 e 50 anos	25	6%	11	17%	10	10%
Acima de 50 anos de idade	1	1%	0	2%	1	1%
Por unidade						
São Paulo	13	10%	4	30%	6	15%
Santa Bárbara d'Oeste	19	7%	17	20%	12	20%
Pacatuba	3	14%	1	7%	3	21%
Itapissuma	10	12%	5	23%	6	4%
Anápolis	3	20%	2	11%	3	13%

Atuação social

Somos parceiros do Núcleo Cristão Cidadania e Vida (NCCV), organização que promove o desenvolvimento de crianças, adolescentes e adultos por meio de projetos sociais. Atualmente, o NCCV possui oito projetos voltados para a educação infantil e fundamental, abrigo a crianças no contraturno escolar, atendimento de mulheres vítimas de violência doméstica e formação técnica para o mundo do trabalho. Por meio dessa parceria, contamos com o NCCV na seleção de aprendizes para nosso quadro funcional, além de contribuir em campanhas diversas, como a do agasalho, e na promoção de feiras para venda de produtos confeccionados pelos beneficiários da entidade.

Também apoiamos o SALVAR | Social, iniciativa oriunda do Núcleo Cristão e Cidadania para o Vale (NCCEV), que nasceu em 2011 como forma de promover esperança e dignidade às crianças da zona rural do município de Apiaí, que está situado no Alto Vale do Ribeira, a região de menor Índice de Desenvolvimento Humano (IDH) do estado de São Paulo. O programa atende 125 crianças de 4 a 11 anos com oficinas de artes, informática, aprendizagem e cultura em contraturno escolar. Todas elas recebem refeições todos os dias, totalizando 4.700 refeições por mês. Além disso, oferece aulas de alfabetização para adultos.



“A Sabará faz parte da minha história. Quando penso na minha trajetória, penso na Sabará e em todas as pessoas que participaram desse processo”

Priscila Batista de Castro, contratada como aprendiz há dez anos e atualmente especialista Financeira

“O Grupo e as pessoas aqui realmente se preocupam com os outros e com a sustentabilidade. Fiquei impressionado com a caixinha comunitária e com o engajamento das pessoas para participar do projeto de anel de latinha para trocar pela cadeira de rodas”

Vitor Santos Rodrigues da Silva, contratado como aprendiz há dois anos e atualmente auxiliar de TI

Treinamento e desenvolvimento

A Academia de Líderes é o nosso programa para a capacitação de lideranças. Em parceria com instituições referência em educação empresarial, o programa oferece uma imersão para o desenvolvimento de competências como protagonismo, trabalho em equipe, comunicação, relacionamento interpessoal, *feedback* e construção de equipes de alto desempenho. Entre os temas trabalhados pela Academia de Líderes estão o papel do líder e estilos de liderança, comunicação, relacionamento interpessoal e *feedback*, construção de equipes de alto desempenho, gestão para resultados e planejamento estratégico.

Para os níveis operacionais, os treinamentos são ministrados pelas áreas de Gestão de Pessoas e Segurança do Trabalho, focados nas ISOs e normas regulamentadoras aplicáveis a cada atividade. Contamos ainda com a Academia de Línguas, que oferece bolsas de estudos de idiomas – atualmente para as filiais de São Paulo e Santa Bárbara d’Oeste, mas com perspectiva de ampliação para todo o Grupo.



No último biênio, a realização das capacitações foi impactada pela reestruturação administrativa, em 2019, e pela pandemia de Covid-19, em 2020. Por isso, as médias de horas de treinamento por colaborador nesses anos foi menor do que em 2018.

Média de horas de treinamento por colaborador

	2020			2019			2018		
	Homens	Mulheres	Total	Homens	Mulheres	Total	Homens	Mulheres	Total
Diretoria	0,0	0,0	0,0	0,0	0,0	0,0	0,0	0,0	0,0
Gerencial	4,0	0,0	2,0	2,0	2,0	2,0	3,8	39,0	21,4
Administrativo	4,0	15,5	9,8	12,8	16,5	14,7	19,6	17,5	18,6
Operacional	0,0	0,0	0,0	8,0	0,0	4,0	22,5	0,0	11,3
Estagiários	0,0	0,0	0,0	10,0	0,0	5,0	40,0	0,0	20,0
Aprendizes	0,0	0,0	0,0	0,0	0,0	0,0	0,0	0,0	0,0



A avaliação anual de desempenho é outra ferramenta de desenvolvimento do público interno. Aplicável a todos os colaboradores com pelo menos 6 meses de atuação no Grupo, segue a metodologia 90°, em que o profissional se autoavalia e também tem seu desempenho analisado pelo gestor. Em uma sessão de *feedback*, líder e liderado discutem as avaliações, trocam percepções e desenvolvem o Plano de Desenvolvimento Individual. Nesse Plano, o gestor indica pelo menos um treinamento para o desenvolvimento de competências no próximo ano, que é acompanhado pela área de Gestão de Pessoas e contemplado como requisito para as certificações ISO que detemos.

O percentual de profissionais avaliados, apresentado na tabela, não considera os terceiros alocados em nossas unidades e é também impactado pelos profissionais afastados, que não são aptos ao ciclo de avaliação de desempenho. Nossa meta é ter 100% dos colaboradores avaliados (exceto afastados e terceiros), e nosso indicador para o tema nas certificações ISO é de 80% desse público engajado no processo de avaliação.

Percentual de profissionais que passaram por avaliação de desempenho

	2020			2019			2018		
	Homem	Mulher	Média total	Homem	Mulher	Média total	Homem	Mulher	Média total
Estagiário	1%	0%	1%	0%	1%	1%	1%	0%	0%
Jovem Aprendiz	0%	1%	1%	1%	1%	1%	1%	1%	1%
Operacional	24%	0%	12%	29%	0%	15%	36%	0%	18%
Administrativo	38%	38%	38%	35%	22%	38%	24%	12%	18%
Gerência	4%	1%	3%	2%	1%	2%	3%	1%	2%
Diretoria	0%	0%	0%	0%	0%	0%	0%	0%	0%

Benefícios

A promoção de um ambiente de trabalho motivador passa pela oferta adequada de benefícios e pela valorização de nossos colaboradores. Todos eles contam com os seguintes benefícios: planos de saúde e odontológico, seguro de vida, vale-refeição, vale-alimentação, vale-transporte, participação nos lucros e resultados, conforme Convenção Coletiva de Trabalho, e um auxílio-combustível oferecido às lideranças. Também oferecemos bolsas de estudo em cursos de idiomas. Uma prática corporativa é o Day Off: no mês de seu aniversário, o colaborador ganha um dia de folga para aproveitar a data. Contamos ainda com um programa de premiações, que reconhece o desempenho e o tempo de casa dos profissionais, fornecendo um vale-compras para o colaborador usufruir da forma que desejar. Adicionalmente, disponibilizamos, nos casos de desligamento, o Vale-Catho, para auxiliar na recolocação profissional dessas pessoas – e, no caso de colaboradores com mais de cinco anos de atuação no Grupo e acima de 40 anos de idade das unidades de São Paulo e Santa Bárbara d'Oeste, é efetuado o pagamento de um salário a mais como forma de indenização, de acordo com a convenção coletiva firmada nessas localidades.

“Em 2020, já aposentado no INSS havia três anos, eu não quis ir embora, fiquei. Eu gosto demais da Sabará, não é minha, mas eu trabalho como se fosse. Eu tenho carinho pela Sabará, porque tudo que tenho hoje foi fruto do meu trabalho aqui”

*Clodomir Agostinho,
colaborador da unidade
Itapissuma desde 1988*



Saúde e segurança

A manutenção de nossos Programas de Segurança é fundamental para preservarmos a vida e garantirmos um ambiente seguro de trabalho, sobretudo pela condição de indústria química e pelo fato de trabalharmos com cloro e seus derivados em todas as unidades fabris.

A Comissão Interna de Prevenção de Acidentes (CIPA), instituída conforme a Norma Regulamentadora (NR), é consultada continuamente pelas áreas técnicas de Saúde e Segurança do Trabalho para o desenvolvimento de ações que fortaleçam a cultura de segurança. A CIPA também acompanha as investigações de acidentes, que são formalizadas em formulário específico.

Os treinamentos em segurança ocorrem desde o momento da contratação, na integração de novos colaboradores, e ao longo de todo o período de trabalho, conforme requisitos das certificações ISO e das NRs. A avaliação das capacitações é realizada pelos respectivos gestores até 90 dias após a aplicação do curso.

A melhoria contínua dos **Programas de Segurança** é promovida por meio de auditorias internas periódicas





No viés de saúde ocupacional, o Programa de Controle Médico de Saúde Ocupacional (PCMSO) sistematiza o acompanhamento da condição de cada profissional, com completo sigilo dos dados médicos. Empresas terceirizadas realizam os exames periódicos de saúde e são responsáveis pela gestão da documentação desses exames.

A melhoria contínua dos Programas de Segurança é promovida por meio de auditorias internas periódicas. Elas são condição para as certificações ISO 9001 e 14001 e incluem, por critério do Grupo Sabará, aspectos de saúde e segurança, uma vez que ainda não detemos a certificação da norma para esse tema, a ISO 45001.

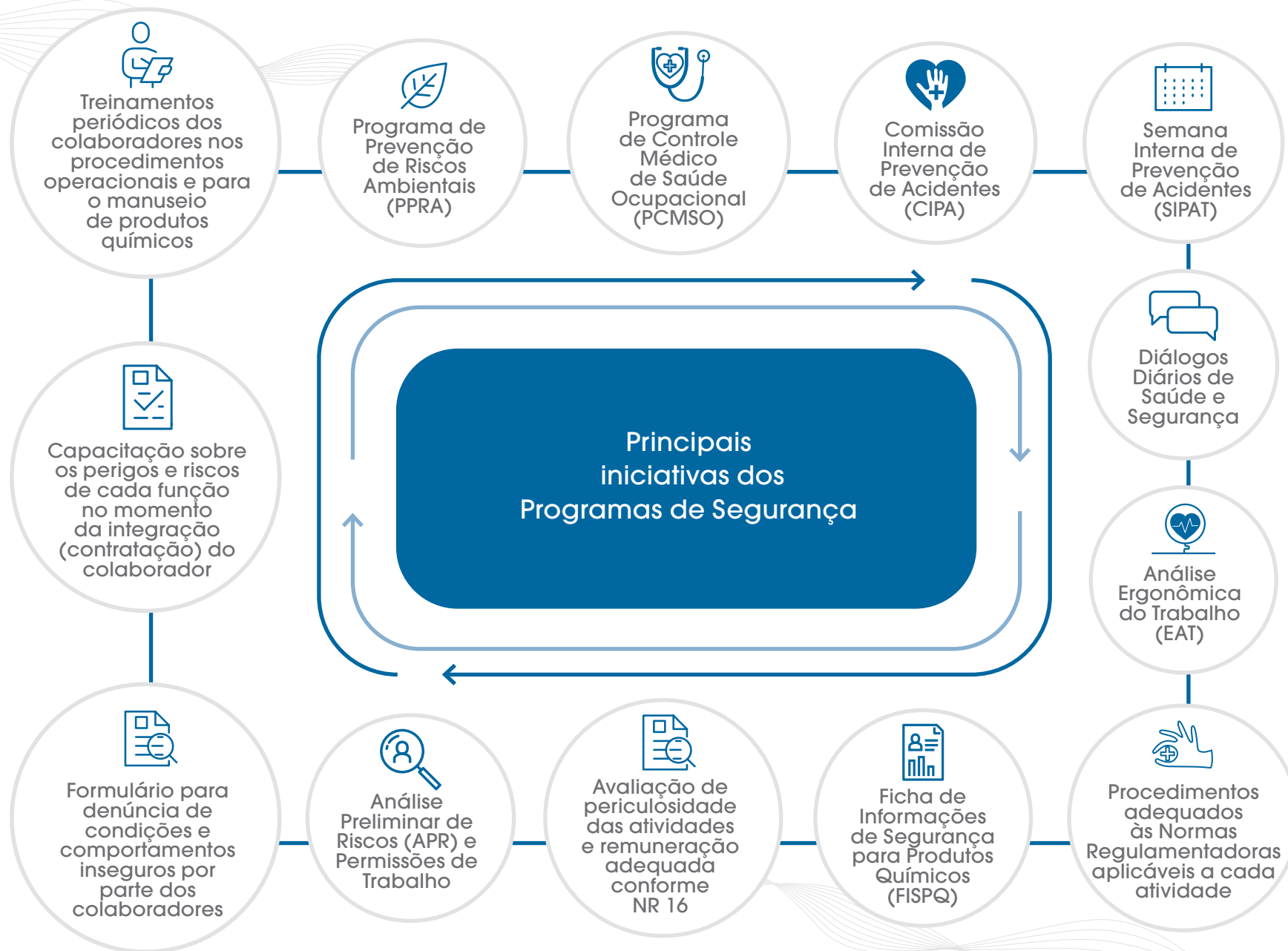
No último biênio, registramos cinco acidentes com afastamento e lesões leves, sendo três em 2019 e dois em 2020. Todas as ocorrências são registradas por Comunicação de Acidente de Trabalho (CAT) e

investigadas para a determinação de suas causas. Essas investigações resultam em planos de melhoria, que contribuem para evitar a repetição de eventos do tipo. Um dos desafios nos próximos anos é fortalecer nossa cultura interna para a mensuração dos quase acidentes, ocorrências que poderiam ter causado danos aos nossos colaboradores e que foram evitadas por sorte. No período, não registramos óbitos relacionados a acidentes de trabalho, tampouco casos de doenças ocupacionais.

Indicadores de acidentes por unidade fabril

	2020	2019	2019
Santa Bárbara d'Oeste			
HHT*	74.466	95.118	68.227
Acidentes	1	0	1
Taxa de frequência	13,43	0,00	14,65
Pacatuba			
HHT*	28.188	27.547	28.111
Acidentes	0	0	0
Taxa de frequência	0,00	0,00	0,00
Itapissuma			
HHT*	98.064	127.475	137.461
Acidentes	1	1	0
Taxa de frequência	10,20	7,84	0,00
Anápolis			
HHT*	53.461	64.364	75.599
Acidentes	0	2	0
Taxa de frequência	0,00	31,07	0,00

*Horas-homem trabalhadas.



Ação contra a Covid-19



Em 2020, tomamos medidas de forma ágil para preservar a saúde de nossos colaboradores e combater a disseminação do novo coronavírus. Todos os profissionais das áreas administrativas foram direcionados para o trabalho em regime de *home office*, com suporte da área de Tecnologia da Informação. A liderança engajou-se desde o início, presente na divulgação do Plano de Ação e Procedimentos para Prevenção e em contato constante por grupo de WhatsApp. Os líderes também reforçaram com suas equipes a participação na SIPAT, promovida totalmente em ambiente virtual no último ano e abordando temas relacionados à pandemia. Entre outras ações tomadas nesse contexto, destacaram-se:

- Acompanhamento de procedimentos com a Agência Nacional de Saúde Suplementar (ANS)
- Aplicação de testes e acompanhamento pela CIPA e pela área de Segurança do Trabalho
- Conscientização para a utilização do plano de saúde oferecido como benefício pelo Grupo
- Medição de temperatura de colaboradores e terceiros nas entradas das unidades
- Suspensão do registro de ponto para evitar contato com superfícies
- Disponibilização de totens de álcool em gel nas instalações
- Obrigatoriedade do uso de máscara e disponibilização de kit de higiene aos colaboradores nas unidades
- Utilização de medidas provisórias para FGTS e INSS e de saldo de dias de férias
- Divulgação de vídeos sobre serviços essenciais (em março) e agradecimento aos colaboradores (em junho)

Nossos clientes

O engajamento de clientes por nossas unidades de negócios é realizado continuamente, por meio de contatos do dia a dia das atividades, e de forma estruturada, com pesquisas de satisfação. Também promovemos, conforme a demanda e o contexto de cada negócio, workshops para a promoção de conhecimento e treinamentos.

Na Sabará Químicos e Ingredientes e na BioE, as pesquisas de satisfação ocorrem semestralmente, com critérios relacionados à qualidade dos produtos, atendimento e entrega/logística que são avaliados numa escala de quatro níveis (ruim, regular, bom ou ótimo). Internamente, trabalhamos com a meta de obter a classificação “ótimo” em 90% dos itens da pesquisa, e, quando recebemos uma avaliação “ruim”, contatamos o cliente para entender melhor o *feedback* e promover melhorias, sempre que possível. Identificamos nas últimas edições uma queda na aderência dos clientes para responder e temos estudado as razões desse declínio, a fim de promover uma mudança nesse processo que eleve o índice de respostas.

Oferta de valor

O Global Service, disponibilizado pela Sabará Químicos e Ingredientes e pela BioE, oferece aos nossos clientes ainda mais segurança para a aplicação de nossos produtos no tratamento de água. A solução foi idealizada para atender concessionárias do setor de saneamento da região Nordeste, que buscavam parceiros que investissem nas estações de tratamento, e a partir daí ganhou espaço no cenário nacional.

Nesse modelo, assumimos a responsabilidade de montar os equipamentos das estações, fornecer os produtos de tratamento e toda a tecnologia de aplicação, gerenciar o estoque e fluxos de logística e treinar as equipes no manuseio seguro dos produtos. Também garantimos aos clientes suporte técnico e assistência em casos de emergência 24 horas por dia.



965
sistemas aplicados

3
setores beneficiados
(saneamento, bebidas e usinas sucroalcooleiras)

220
municípios atendidos

Na Concepta, as principais demandas de nossos clientes estão relacionadas à qualidade dos produtos, principalmente porque são aplicados na indústria de alimentos. Para responder a isso, mantemos vigentes nossas certificações – tanto as de produto (orgânicos, kosher e FSSC 22000) quanto as de sistema de gestão (Prodir, ISO 9001 e ISO 14001). Também disponibilizamos regularmente informações sobre o Grupo Sabará nas plataformas de avaliação do Sedex e Ecovadis, que abordam inclusive aspectos de sustentabilidade. Em 2020, fomos premiados pelo Ecovadis com medalha de ouro pelo nosso desempenho nos itens avaliados pela iniciativa.

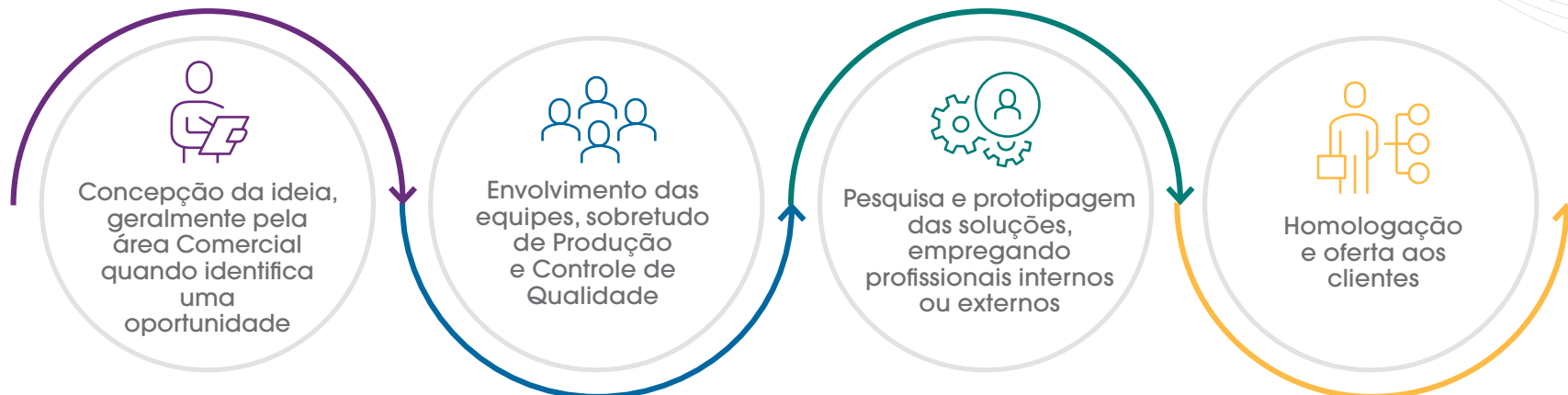
Nosso radar para as tendências está sempre apurado. Os colaboradores são continuamente qualificados nas novas

tecnologias disponíveis, participam de feiras e eventos setoriais e promovem pesquisas de mercado. O desenvolvimento de produtos também é norteado pelas demandas de nossos clientes. Buscamos trazer novidades ao mercado, com mais qualidade e eficiência, por meio de um processo dinâmico e da aplicação de conhecimento e tecnologias 100% brasileiras. Na Concepta, temos a prática de reuniões periódicas para discutir essas oportunidades de inovação.

Devido ao processo de reestruturação do Grupo Sabará em 2019 e ao grande investimento na fábrica de Santa Bárbara d'Oeste, alguns investimentos das demais unidades de negócios foram adiados, nesse momento, e programados em nosso plano estratégico para daqui a alguns anos.



Como desenvolvemos novos produtos



Segurança e rotulagem

Avaliamos 100% do nosso portfólio em aspectos de saúde e segurança, visando mitigar impactos não apenas para nossos colaboradores, mas também para clientes e consumidores. Seguimos à risca todos os critérios e normas pertinentes aos mercados em que atuamos, garantindo a aplicação, no dia a dia, do nosso compromisso com a excelência e a segurança.

Na entrega dos produtos, fornecemos também aos clientes todas as informações importantes de composição e especificação, além daquelas exigidas pela legislação. Na Sabará Químicos e Ingredientes e na BioE, isso ocorre por meio da Ficha de Informações de Segurança para Produtos Químicos (FISPQ), entregue na primeira compra e sempre que solicitada pelo cliente, e do laudo de análise e ficha de emergência, enviados junto com cada nota fiscal. Na Concepta, a rotulagem dos lotes inclui todos os parâmetros dos produtos, lista de alergênicos e instruções para armazenagem, entre outros aspectos.

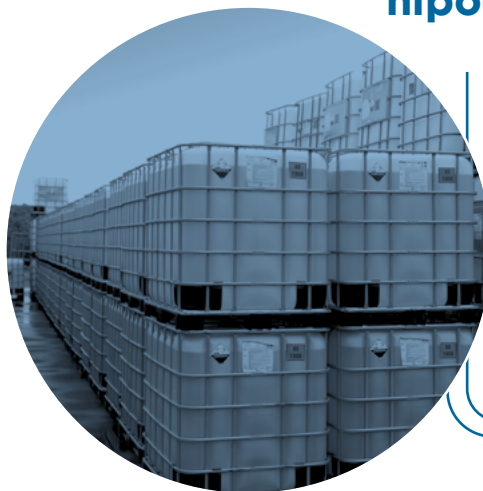
Com essa abordagem de gestão, não recebemos, no último triênio, nenhuma não conformidade em aspectos de segurança e rotulagem de nossos produtos.

Seguimos à risca todos os **critérios e normas** pertinentes aos **mercados** em que atuamos



Sociedade

Comprometidos com a preservação da vida e da saúde, atuamos rapidamente para responder à pandemia de Covid-19 no último ano. Além das medidas tomadas no âmbito interno e voltadas aos nossos colaboradores (saiba mais na página 54), realizamos doações às comunidades em que estamos presentes para contribuir no combate mais amplo à disseminação do novo coronavírus.



Doação de hipoclorito de sódio

A Sabará Químicos e Ingredientes doou, também em maio, 1.000 litros desse produto para a Companhia Ambiental de Operações com Produtos Perigosos de Goiás. O hipoclorito de sódio foi aplicado na desinfecção de terminais e plataformas do Eixo Anhanguera, que conecta a capital Goiânia e municípios de sua região metropolitana.

Projeto Máscaras Salvam Vidas

Em maio, aderimos à iniciativa da Companhia de Saneamento de Sergipe – DESO, que promoveu a entrega de máscaras a profissionais da DESO em troca da doação de alimentos não perecíveis. A Sabará Químicos e Ingredientes participou da ação doando 1.000 máscaras, que geraram impacto duplo: ajudaram quem as recebeu a se prevenir do contágio e beneficiaram aqueles que ganharam com a doação de alimentos na troca. A iniciativa foi importante para trazer mais segurança às atividades de saneamento na região, que não foram interrompidas por seu caráter de serviço essencial.



Doação de caixas d'água

Em parceria com a Companhia Pernambucana de Saneamento (Compesa), a Sabará Químicos e Ingredientes doou, em junho, 100 caixas d'água de 500 litros cada para o plano emergencial de combate à pandemia do Governo de Pernambuco. Essas caixas d'água foram distribuídas à população em áreas com mais incidência de casos da Região Metropolitana do Recife. Por meio dessa ação, famílias de baixa renda e em vulnerabilidade social tiveram melhores condições para higienizar mãos e objetos, evitando a disseminação do vírus.

SUMÁRIO DE CONTEÚDO DA GRI



MATERIALITY
DISCLOSURES SERVICE

2021

Norma GRI	Conteúdo	Página	Omissões	Pacto Global	ODS
GRI 101 Fundamentos 2016					
Conteúdos gerais					
GRI 102 Conteúdos gerais 2016	Perfil organizacional				
	102-1 Nome da organização	8	-	-	-
	102-2 Atividades, marcas, produtos e serviços	8,12,13,14 e 15	-	-	-
	102-3 Localização da sede da organização	16	-	-	-
	102-4 Local das operações	16	-	-	-
	102-5 Natureza da propriedade e forma jurídica	23	-	-	-
	102-6 Mercados atendidos	8,9,12,13,14 e 15	-	-	-
	102-7 Porte da organização	8 e 10	-	-	-
	102-8 Informações sobre empregados e outros trabalhadores	8, 43 e 44	-	6	8 e 10
	102-9 Cadeia de fornecedores	17 e 18	-	-	-
	102-10 Mudanças significativas na organização e em sua cadeia de fornecedores	3 e 11	-	-	-
	102-11 Princípio ou abordagem da precaução	33	-	-	-
	102-12 Iniciativas externas	19 e 20	-	-	-
	102-13 Participação em associações	10	-	-	-
	Estratégia				
102-14 Declaração do mais alto executivo	3 e 4	-	-	-	
102-15 Principais impactos, riscos e oportunidades	27, 28, 29, 30 e 31	-	-	-	

Para o Materiality Disclosures Service, a GRI Services revisou que o sumário de conteúdo da GRI é apresentado de forma clara e que as referências aos itens de divulgação 102-40 a 102-49 estão alinhadas com as respectivas seções ao longo do Relatório. O serviço foi realizado na versão em português do Relatório.

Norma GRI	Conteúdo	Página	Omissões	Pacto Global	ODS
GRI 102 Conteúdos gerais 2016	Ética e integridade				
	102-16 Valores, princípios, normas e códigos de comportamento	21, 25 e 26	-	10	16
	Governança				
	102-18 Estrutura de governança	24	-	-	-
	102-20 Responsabilidade de cargos e funções de nível executivo por tópicos econômicos, ambientais e sociais	19 e 20	-	-	-
	102-24 Seleção e nomeação para o mais alto órgão de governança	24	-	-	5 e 16
	Engajamento de <i>stakeholders</i>				
	102-40 Lista dos grupos de <i>stakeholders</i>	6	-	-	-
	102-41 Acordos de negociação coletiva	44 e 45	-	3	8
	102-42 Identificação e seleção de <i>stakeholders</i>	6	-	-	-
	102-43 Abordagem para engajamento dos <i>stakeholders</i>	6, 17, 18, 25, 26, 36, 37, 38, 47, 48, 49, 50 e 55	-	-	-
	102-44 Principais preocupações e tópicos levantados	6, 55 e 56	-	-	-
	Práticas de relato				
	102-45 Entidades incluídas nas demonstrações financeiras consolidadas	5	-	-	-
	102-46 Definição do conteúdo do relatório e dos Limites de tópicos	6	-	-	-
	102-47 Lista de tópicos materiais	6	-	-	-
	102-48 Reformulações de informações	5	-	-	-
	102-49 Alterações no relato	6	-	-	-
	102-50 Período coberto pelo relatório	5	-	-	-
	102-51 Data do relatório mais recente	5	-	-	-
	102-52 Ciclo de emissão de relatórios	5	-	-	-
	102-53 Contato para perguntas sobre o relatório	5	-	-	-
	102-54 Declarações de relato em conformidade com as Normas GRI	5	-	-	-
102-55 Sumário do conteúdo da GRI	59, 60, 61, 62 e 63	-	-	-	
102-56 Verificação externa	5	-	-	-	

Norma GRI	Conteúdo	Página	Omissões	Pacto Global	ODS
Tópico material Gerenciamento de impactos no meio ambiente, na biodiversidade e na saúde humana					
GRI 103 Forma de gestão 2016	103-1 Explicação do tópico material e seu Limite	6, 19, 27, 28, 29, 30, 31, 33, 34, 39 e 40	-	-	-
	103-2 Forma de gestão e seus componentes	19, 27, 28, 29, 30, 31, 33, 34, 39 e 40	-	-	-
	103-3 Avaliação da forma de gestão	19, 27, 28, 29, 30, 31, 33, 34, 39 e 40	-	-	-
GRI 201 Desempenho econômico 2016	201-2 Implicações financeiras e outros riscos e oportunidades decorrentes de mudanças climáticas	31, 39, 40 e 41	-	7	13
GRI 303 Água e efluentes 2018	303-1 Interações com a água como um recurso compartilhado	34 e 35	-	8	6 e 12
	303-2 Gestão de impactos relacionados ao descarte de água	34 e 35	-	8	6
	303-3 Captação de água	34	-	7 e 8	6
	303-4 Descarte de água	35	-	7 e 8	6
GRI 304 Biodiversidade 2016	304-1 Unidades operacionais próprias, arrendadas ou geridas dentro ou nas adjacências de áreas de proteção ambiental e áreas de alto valor de biodiversidade situadas fora de áreas de proteção ambiental	36, 37 e 38	-	8	6, 14 e 15
	304-2 Impactos significativos de atividades, produtos e serviços na biodiversidade	36, 37 e 38	-	8	6, 14 e 15
	304-4 Espécies incluídas na lista vermelha da IUCN e em listas nacionais de conservação com habitats em áreas afetadas por operações da organização	38	-	8	6, 14 e 15
GRI 305 Emissões 2016	305-1 Emissões diretas (Escopo 1) de gases de efeito estufa (GEE)	Conteúdo omitido, pois está passando por revisão na companhia e será publicado em 2021.		7 e 8	3, 12, 13, 14 e 15
	305-2 Emissões indiretas (Escopo 2) de gases de efeito estufa (GEE) provenientes da aquisição de energia			7 e 8	3, 12, 13, 14 e 15
	305-3 Outras emissões indiretas (Escopo 3) de gases de efeito estufa (GEE)			7 e 8	3, 12, 13, 14 e 15
	305-4 Intensidade de emissões de gases de efeito estufa (GEE)			8	13, 14 e 15
	305-5 Redução de emissões de gases de efeito estufa (GEE)			8 e 9	13, 14 e 15
GRI 307 Conformidade ambiental 2016	307-1 Não conformidade com leis e regulamentos ambientais	26	-	8	16
GRI 419 Conformidade socioeconômica 2016	419-1 Não conformidade com leis e regulamentos na área socioeconômica	26	-	-	16

Norma GRI	Conteúdo	Página	Omissões	Pacto Global	ODS
Tópico material Investimento e pesquisa em inovação de processo e produtos					
GRI 103 Forma de gestão 2016	103-1 Explicação do tópico material e seu Limite	6, 55 e 56	-	-	-
	103-2 Forma de gestão e seus componentes	55 e 56	-	-	-
	103-3 Avaliação da forma de gestão	55 e 56	-	-	-
Tópico material Valorização do capital humano					
GRI 103 Forma de gestão 2016	103-1 Explicação do tópico material e seu Limite	6, 43, 44, 45, 46, 47, 48, 49, 50, 51, 52 e 58	-	-	-
	103-2 Forma de gestão e seus componentes	43, 44, 45, 46, 47, 48, 49, 50, 51, 52 e 58	-	-	-
	103-3 Avaliação da forma de gestão	43, 44, 45, 46, 47, 48, 49, 50, 51, 52 e 58	-	-	-
GRI 401 Emprego 2016	401-1 Novas contratações e rotatividade de empregados	46	-	6	5, 8 e 10
	401-2 Benefícios oferecidos a empregados em tempo integral que não são oferecidos a empregados temporários ou de período parcial	50	-	-	3, 5 e 8
GRI 403 Saúde e segurança do trabalho 2018	403-1 Sistema de gestão de saúde e segurança do trabalho	52 e 53	-	-	8
	403-2 Identificação de periculosidade, avaliação de riscos e investigação de incidentes	52 e 53	-	-	8
	403-3 Serviços de saúde do trabalho	52 e 53	-	-	8
	403-4 Participação dos trabalhadores, consulta e comunicação aos trabalhadores referentes a saúde e segurança do trabalho	51, 52 e 53	-	-	8 e 16
	403-5 Capacitação de trabalhadores em saúde e segurança do trabalho	51, 52 e 53	-	-	8
	403-6 Promoção da saúde do trabalhador	50 e 54	-	-	3
	403-7 Prevenção e mitigação de impactos na saúde e segurança do trabalho diretamente vinculados com relações de negócios	52	-	-	8
	403-8 Trabalhadores cobertos por um sistema de gestão de saúde e segurança do trabalho	52	-	-	8
	403-9 Acidentes de trabalho	52	-	-	3, 8 e 16
	403-10 Doenças profissionais	52	-	-	3, 8 e 16
GRI 404 Capacitação e educação 2016	404-1 Média de horas de capacitação por ano, por empregado	48	-	6	4, 5, 8 e 10
	404-2 Programas para o aperfeiçoamento de competências dos empregados e de assistência para transição de carreira	50	-	-	8
	404-3 Percentual de empregados que recebem avaliações regulares de desempenho e de desenvolvimento de carreira	49	-	6	5, 8 e 10
GRI 405 Diversidade e igualdade de oportunidades 2016	405-1 Diversidade em órgãos de governança e empregados	44 e 45	-	6	5 e 8

Norma GRI	Conteúdo	Página	Omissões	Pacto Global	ODS
Tópico material Desempenho econômico financeiro					
GRI 103 Forma de gestão 2016	103-1 Explicação do tópico material e seu Limite	6 e 10	-	-	-
	103-2 Forma de gestão e seus componentes	10	-	-	-
	103-3 Avaliação da forma de gestão	10	-	-	-
GRI 201 Desempenho econômico 2016	201-1 Valor econômico direto gerado e distribuído	Conteúdo omitido, pois é informação confidencial, uma vez que é uma empresa de capital fechado.		-	8 e 9
Tópico material Saúde e segurança de clientes					
GRI 103 Forma de gestão 2016	103-1 Explicação do tópico material e seu Limite	6, 55 e 56	-	-	-
	103-2 Forma de gestão e seus componentes	55 e 56	-	-	-
	103-3 Avaliação da forma de gestão	55 e 56	-	-	-
GRI 416 Saúde e segurança do consumidor 2016	416-1 Avaliação dos impactos na saúde e segurança causados por categorias de produtos e serviços	57	-	-	-
	416-2 Casos de não conformidade em relação aos impactos na saúde e segurança causados por produtos e serviços	57	-	-	16
GRI 417 Marketing e rotulagem 2016	417-1 Requisitos para informações e rotulagem de produtos e serviços	57	-	-	12
	417-2 Casos de não conformidade em relação a informações e rotulagem de produtos e serviços	57	-	-	16
Tópico material Governança ética e combate à corrupção					
GRI 103 Forma de gestão 2016	103-1 Explicação do tópico material e seu Limite	6, 25, 26, 27 e 28	-	-	-
	103-2 Forma de gestão e seus componentes	25, 26, 27 e 28	-	-	-
	103-3 Avaliação da forma de gestão	25, 26, 27 e 28	-	-	-
GRI 205 Combate à corrupção 2016	205-1 Operações avaliadas quanto a riscos relacionados à corrupção	26	-	10	16
	205-2 Comunicação e capacitação em políticas e procedimentos de combate à corrupção	26	-	10	16
	205-3 Casos confirmados de corrupção e ações tomadas	26	-	10	16
Tópico material Gestão de relacionamento com clientes					
GRI 103 Forma de gestão 2016	103-1 Explicação do tópico material e seu Limite	6, 55 e 56	-	-	-
	103-2 Forma de gestão e seus componentes	6, 55 e 56	-	-	-
	103-3 Avaliação da forma de gestão	6, 55 e 56	-	-	-

Créditos

Coordenação

Equipes de ESG e Marketing do Grupo Sabará

Conteúdo, consultoria e design

usina82

Fotografia

Banco de imagens do Grupo Sabará

Agradecemos a todas as áreas do Grupo Sabará pelo levantamento e consolidação de indicadores econômicos, sociais e ambientais apresentados neste relatório.

